



Le village après l'incendie

## Village martyr

### Oradour sur Glane

*Oradour sur Glane est détruit pendant la Seconde Guerre mondiale, le 10 juin 1944. Ce village du Limousin est le théâtre d'une exécution systématique de la part des Waffen S.S., faisant officiellement 642 victimes.*

*Conservé en état de ruine, ce village fantôme reste le témoin d'un crime odieux.*

Le matin du 10 juin 1944, des chenillettes chargées de soldats allemands s'arrêtent à Oradour-sur-Glane. Cette bourgade paisible, proche de Limoges, compte au total **1200 habitants**.

La compagnie qui vient d'y pénétrer appartient à la **division SS Das Reich** du général **Lammerding**.

Les Allemands ont été attaqués dans les jours précédents par les maquisards qui veulent freiner leur remontée vers la Normandie où les Alliés viennent de débarquer.

En guise de **représailles**, le **général Lammerding** ordonne à la compagnie de détruire Oradour-sur-Glane. La compagnie SS compte environ **120 hommes** qui se sont déjà illustrés en Russie dans l'extermination des populations civiles.

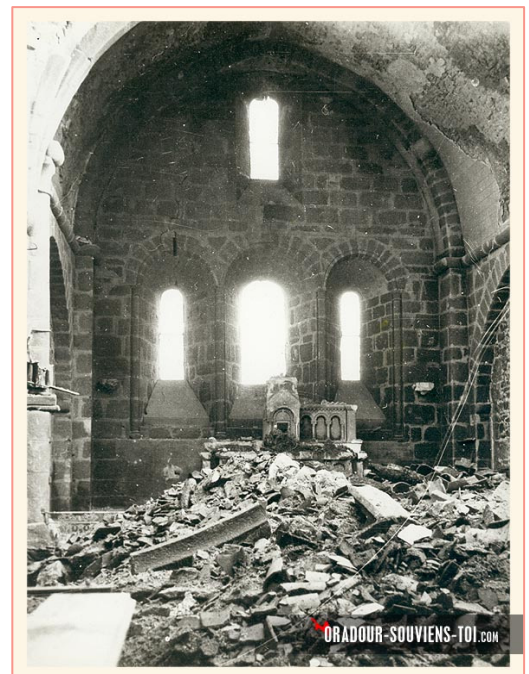
En début d'après-midi, le bourg est cerné et la population rassemblée sur le champ de foire sous le prétexte d'une vérification d'identité, sans oublier les enfants des écoles.

Les SS agissent dans le calme et la population s'exécute.

**Les hommes sont séparés des femmes et des enfants. Ils sont divisés en six groupes.** Chaque groupe est conduit sous bonne garde vers une grange. Lorsqu'ils sont enfin enfermés dans les granges bourrées de foin et de paille, les SS lancent des grenades à l'intérieur.

Les femmes et les enfants sont quant à eux enfermés dans l'église et des SS y déposent une caisse d'explosifs et de la paille. Le feu ravage bientôt l'édifice comme il a ravagé les granges.

Leur forfait accompli, les SS pillent le village et achèvent de l'incendier. Au total, ils laissent **642 victimes**. Parmi elles 246 femmes et 207 enfants, dont 6 de moins de 6 mois, brûlés dans l'église. Oradour-sur-Glane est devenu en Europe occidentale le symbole de la barbarie nazie.



Ruine de l'Eglise après le massacre